

MONTÁŽNÍ NÁVOD

SPRCHOVÁ VANIČKA VEXO / VEXO ČERNÁ

INSTALLATION MANUAL

1. Umístěte sprchovou vaničku na podlahu na požadované místo. Sprchová vanička by měla být umístěna v rohu, hned vedle povrchové úpravy stěn, aby bylo zajištěno správné utěsnění. Na podlaze označte odtokový bod a okraje sprchové vaničky.

1. Place the tray on the floor in the desired location. The tray should be put tight in the corner, right next to the wall finish, to ensure a good seal. Mark the place of the drain and the edges of the shower tray on the floor.

2. Pokud je sprchová vanička instalována přímo na podlaze, odstraňte dlažbu v místě určeném pro odtok / část podkladu a připravte místo pro instalaci sprchového odtoku dle vašeho výběru (podle pokynů k instalaci příslušného odtoku) při zachování požadovaného sklonu 17 mm. Při zapuštění sprchové vaničky do podlahy, v prostoru určeném pro instalaci sprchové vaničky, by měla být odstraněna dlažba nebo část podkladu, dokud nebude odkryta betonová podlaha. Poté vytvořte další místo pro odtok, jak je popsáno výše. Chcete-li zarovnat oblast instalace s hotovou podlahou, použijte směs písku a cementu. Před instalací sprchové vaničky je velmi důležité, aby byla směs zcela suchá.

DŮLEŽITÉ! K instalaci sprchové vaničky ani k vyrovnání podlahy nepoužívejte žádnou montážní pěnu!

2. When installing the shower tray directly on the floor, in the place marked for the drain installation, remove the tiles / floor substrate and prepare a recess for the installation of the selected shower tray drain (following the installation instructions for the drain), while maintaining the required slope of up to 17 mm. When the shower tray is lowered into the floor, within the place where the shower tray is meant to be installed, remove tiles or part of the floor substrate and other elements until the concrete floor is exposed. Then make an additional recess for the drain according to the above. In order to align the level of the shower tray installation site with the level of the finished floor, a mixture of sand and cement should be used. It is very important that the mixture is fully set before installing the shower tray.

IMPORTANT! For the installation of the shower tray or leveling the floor, do not use any type of mounting foam!

3. Připojte odtok k výstupnímu potrubí podle pokynů k instalaci příslušného odtoku.

Před instalací sprchové vaničky je nutné pečlivě zkontrolovat těsnost odtokové instalace.

3. Connect the drain to the outlet pipe, following the installation instructions for the chosen drain.

Before installing the shower tray, carefully check the tightness of the drain assembly, to make sure there are no leakages.

4. Umístěte sprchovou vaničku na místo instalace. Zkontrolujte umístění a vyrovnání místa instalace odtoku a vyrovnání všech 4 stran sprchové vaničky. Vložte sprchovou vaničku na pružné lepidlo na dlaždice. Před zafixováním lepidla znovu zkontrolujte vyrovnání sprchové vaničky. Připojte sprchovou vaničku k odtoku, podle pokynů k instalaci vybraného odtoku.

4. Place the shower tray in a dedicated place. Check the position and alignment of the drain installation and the leveling of all 4 edges of the shower tray. Install the shower tray on the flexible tile adhesive. Before the adhesive sets, check the level of the shower tray again. Connect the shower tray with the drain, in accordance with the installation instructions for the selected drain.

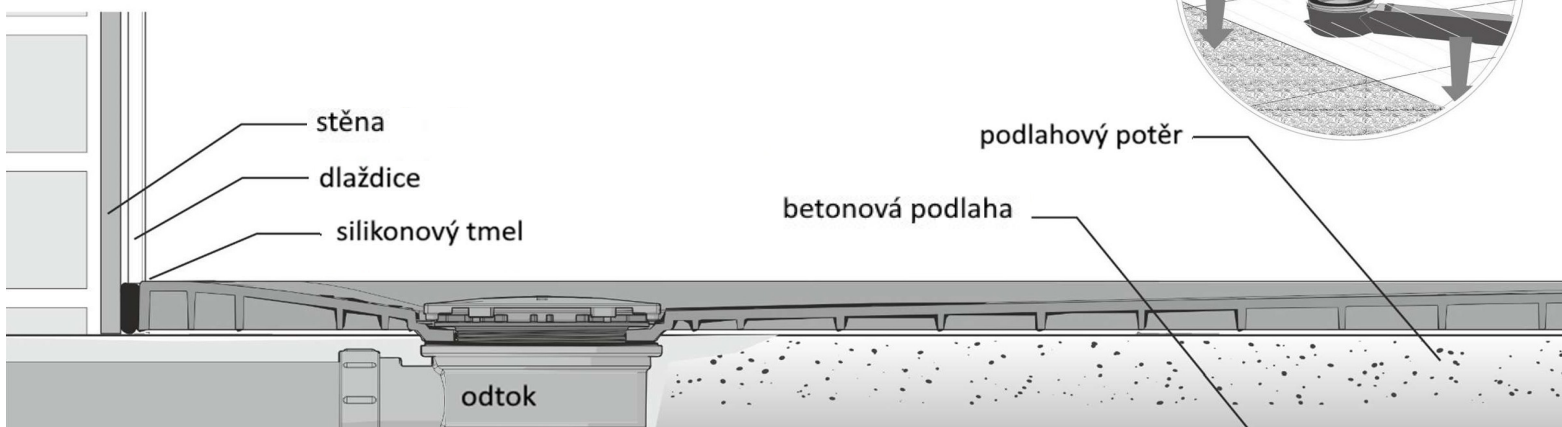
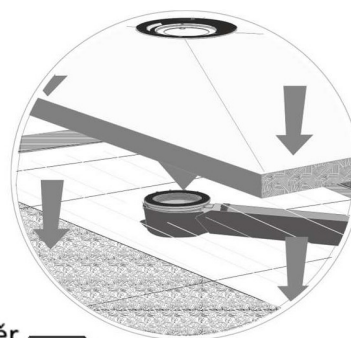
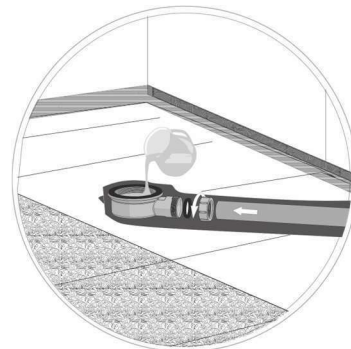
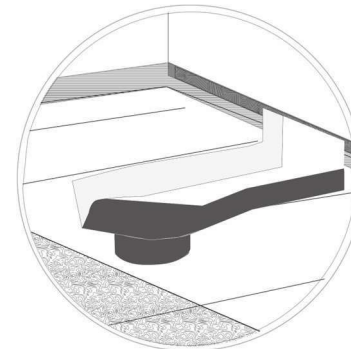
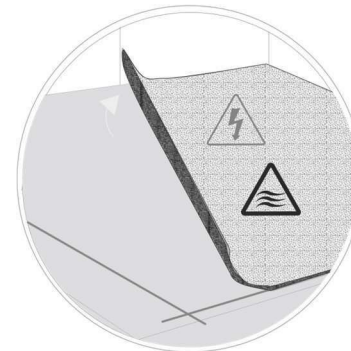
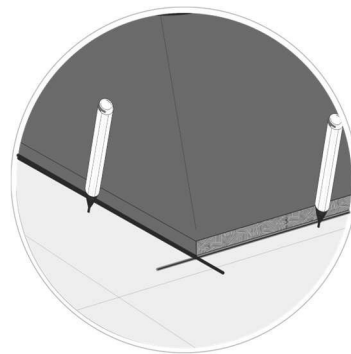
5. Spojení mezi sprchovou vaničkou a podlahou nebo stěnou by mělo být utěsněno sanitárním silikonem.

5. The place where the shower tray joins the floor or wall should be sealed with sanitary silicone.

DŮLEŽITÉ! Sprchové vaničky Vexo a Vexo Black lze zkrátit do požadovaného tvaru.

Měli byste se však ujistit, že jste utěsnili všechny spáry mezi sprchovou vaničkou a stěnami nebo podlahou.

IMPORTANT! Vexo and Vexo Black shower trays can be cut to the required shape. However, make sure to carefully seal all joints of the shower tray with walls or the floor.



POZOR!!!

Výrobce neručí za škody vzniklé instalací sprchové vaničky, která není v souladu s návodem HOPA, a především způsobené instalací, která znemožňuje snadnou a bezkolizní demontáž výrobku. Výrobce nenese náklady na demontáž nebo poškození prvků, které brání přístupu k výrobku (např. dlaždice), ani náklady na uvedení těchto prvků do původního stavu po záruční opravě.

- Záruka poskytnutá na prodané zboží nevyklučuje, neomezuje ani nepozastavuje práva kupujícího vyplývající z nesouladu zboží se smlouvou.
- V případě oprávněné reklamace se výrobce zavazuje zboží co nejdříve opravit nebo vyměnit zboží za bezvadné, pokud je opraveno možná nebo vyžaduje nadměrné náklady. O způsobu odstranění vady výrobku rozhoduje výhradně výrobce.
- Výrobek předložený k reklamaci by měl splňovat základní hygienické požadavky.
Reklamacce bude posouzena nejpozději do 30 dnů ode dne podání reklamace. Tato lhůta platí od okamžiku odeslání souboru potřebných dokumentů. V případě zvláštní potřeby může výrobce požádat o doplnění dokumentace o fotografie.
- Neoprávněná reklamace na výrobek opravňuje výrobce požadovat náhradu nákladů vzniklých v této souvislosti.

PROVOZNÍ DOPORUČENÍ: MAXIMÁLNÍ TEPLOTA VODY 75 °C

Povrch sprchových vaniček se snadno čistí. Výrobky by měly být omývány jemnými čistícími prostředky, které neobsahují abrazivní látky, organická rozpouštědla ani korozivní látky. Pro každodenní péči a čištění povrchu sprchové vaničky je nejlepší použít měkký hadřík nebo houbu namočenou v tekutém čistícím prostředku (doporučuje se používat přípravek z řady Besco Professional "Vany a sprchové vaničky").

CAUTION!!!

The manufacturer is not liable for damages caused by poor installation of the product, not in accordance with the installation manual, and above all any damage that arose if it has not been installed in a manner ensuring its easy removal. The manufacturer will not cover any additional expenses associated with removing/replacing of the product, i.e. damage caused to elements obstructing the removal/replacement of the product (ie: tiles, fixtures and fittings).

- The warranty does not exclude, limit or suspend the buyer's rights which stem from incompatibility of the product in accordance with the contract.
- In the case of genuine claim, the manufacturer is committed to: repair the product within the shortest possible time or replace the product if the repair of the damage is impossible or requires excessive costs. The manufacturer solely decides as to how to remedy the defect of the product.
- Products submitted for repair must be in compliance with the essential requirements of hygiene.
- **The complaint will be dealt within a period not exceeding 30 days from the date of filing the complaint. This period starts from the moment of sending the manufacturer a set of all relevant documents. The manufacturer reserves the right to request additional pictures to complete the documentation.**
- The manufacturer reserves the right to claim any expenses they incur in case of unwarranted claims.

RECOMMENDATIONS REGARDING USE: MAX WATER TEMP. 75 °C

The surfaces of shower trays are easy to keep clean. Products should be washed with gentle cleansers that do not contain abrasive substances, organic solvents and corrosivesubstances. For daily care and cleaning of the surface of the shower tray it is best to use a damp soft cloth or sponge with liquid detergent ("Bathtubs and shower trays" from Besco Professional Line is recommended for use).

HOPA CZ, s.r.o.
Divnice 144
763 21 Slavičín

tel. +420 577 342 630

www.olsen-spa.cz/ info@hopa.cz